

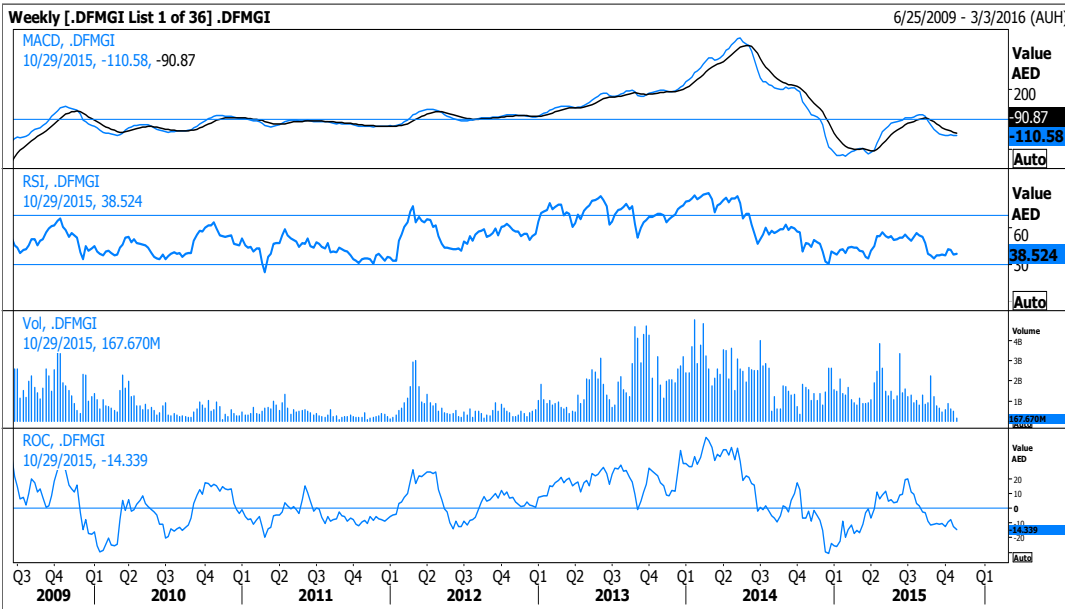
### سوق دبي المالي

في هذا التقرير...

- 1 مؤشر دبي العام.....
- 2 دريك اند سكل.....
- 2 الاتحاد العقارية.....
- 3 العربية للطيران.....
- 3 الخليج للملاحة.....

التحليل الفني لشركة كامكو للاستثمار عن أداء مؤشر دبي العام والذي اغلق عند مستوى 3,598.78 نقطة. لم يشهد السوق أي تغير يذكر منذ تقريرنا السابق حيث لا يزال المؤشر يتأرجح بين منطقة ضيقة نسبيا عند 3,500 نقطة-3,760 نقطة. هذا ومن الملاحظ أن الفشل المتكرر في اختراق خط المقاومة عند 3,760 نقطة قد وضع مستوى الدعم عند 3,500 نقطة تحت الضغوط البيعية مرة أخرى، حيث أن أي تراجع دون ذلك من شأنه أن يعيد التركيز على مستوى الدعم القوي عند 3,230 نقطة. وبالتالي، فإنه من الضروري كسر حاجز 3,760 نقطة للتقليل من مخاطر الهبوط والسماح برؤية المزيد من التصحيح الفني نحو مستويات 3,900 نقطة و4,000 نقطة. إلى ذلك، يبدو أن مؤشرات القوة النسبية للسوق لا تساعد في الوقت الراهن على التنبؤ بالاتجاه التالي حيث تشير إلى الحياد.

بإمكان مستثمري الفترات القصيرة البقاء بالسوق طالما أن المؤشر يغلق فوق مستوى 3,500 نقطة، في حين ننصح مستثمري الفترات المتوسطة والفترات الطويلة البدء بدخول السوق عند اغلاق المؤشر فوق مستويات 3,660 نقطة و3,850 نقطة، على التوالي.



فيصل حسن، CFA

رئيس - بحوث الاستثمار

+ (965) 2233 6907

faisal.hasan@kamconline.com

راند دياب

نائب رئيس

+ (965) 2233 6908

raed.diab@kamconline.com

## دريك اند سكل إنترناشيونال

التحليل الفني لشركة كامكو للاستثمار عن دريك اند سكل والذي أغلق عند سعر 0.614 درهم اماراتي. شهد السهم بعض الانتعاش بعد أن سجل أدنى مستوى له على الإطلاق عند 0.529 درهم ولكنه فقد بعض من زخمه الإيجابي في الفترة القليلة الماضية. هذا ومن المتوقع أن يشهد السعر استهداف الخط الأفقي عند 0.925 درهم في حال نجاحه بكسر منطقة المقاومة الواقعة عند 0.660 درهم-0.710 درهم، في حين أن الإغلاق فوق 0.925 درهم من شأنه أن يؤسس لمرحلة إيجابية جديدة. أما على الجانب الآخر، فإن التراجع دون 0.529 درهم قد يؤدي إلى الوصول لمستوى الدعم التالي عند 0.400 درهم.

35.687	مؤشر القوة النسبية
-0.058	المتوسط المتحرك المتقارب المتباعد
-26.113	معدل التغير
0.630	المتوسط المتحرك (10)
0.730	المتوسط المتحرك (50)
0.930	المتوسط المتحرك (100)
0.590	الدعم الأول
0.529	الدعم الثاني
0.400	الدعم الثالث
0.660	المقاومة الأولى
0.710	المقاومة الثانية
0.925	المقاومة الثالثة



## الاتحاد العقارية

التحليل الفني لشركة كامكو للاستثمار عن الاتحاد العقارية والذي أغلق عند سعر 0.925 درهم اماراتي. يتحرك السهم في الوقت الحالي بالقرب من مستوى الدعم الأولي عند 0.920 درهم حيث من غير المستبعد رؤية تراجع دون ذلك لمعاودة ملامسة منطقة الدعم الواقعة عند 0.820 درهم-0.780 درهم. لكن من غير المرجح الهبوط دون تلك المنطقة حيث من المتوقع ظهور بعض القوة الشرائية عندها. أما على الصعيد الآخر، فإن الإغلاق فوق منطقة المقاومة عند 0.985 درهم-1.050 درهم من شأنه أن يخفف من الضغط السلبي وأن يدعو إلى التقدم نحو الهدف التالي عند 1.270 درهم.

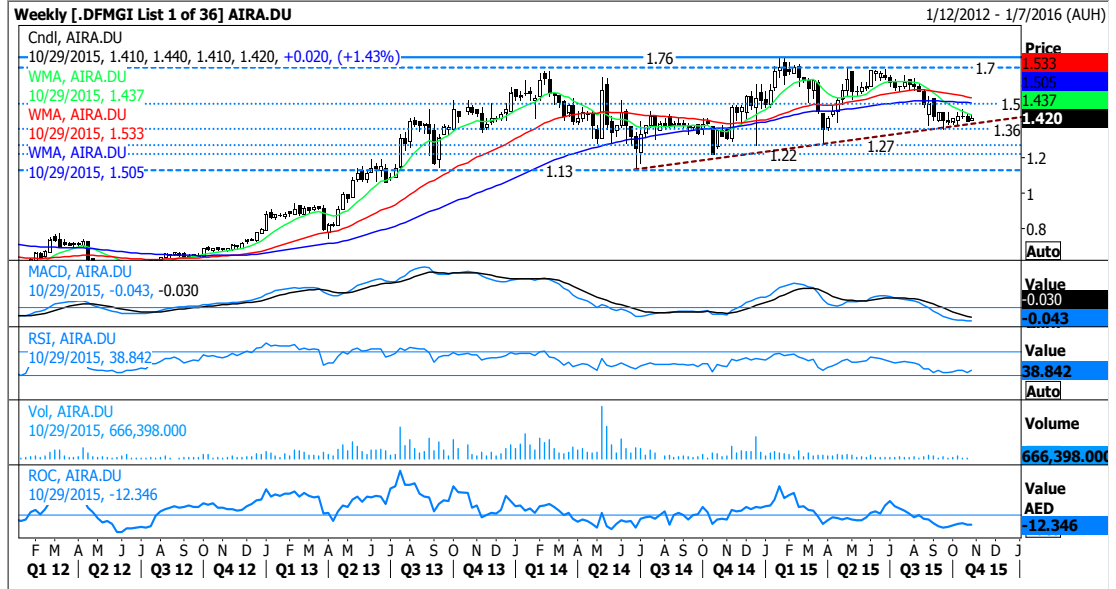
36.092	مؤشر القوة النسبية
-0.070	المتوسط المتحرك المتقارب المتباعد
-25.403	معدل التغير
0.960	المتوسط المتحرك (10)
1.085	المتوسط المتحرك (50)
1.320	المتوسط المتحرك (100)
0.920	الدعم الأول
0.820	الدعم الثاني
0.780	الدعم الثالث
1.050	المقاومة الأولى
1.270	المقاومة الثانية
1.486	المقاومة الثالثة



## العربية للطيران

التحليل الفني لشركة كامكو للاستثمار عن العربية للطيران والذي أُغلق عند سعر 1.420 درهم اماراتي. تعثرت محاولات القفز فوق المتوسطات المتحركة للسهم مما أدى الى حدوث بعض عمليات البيع في الأسبوع الماضي. علما بأن أي انخفاض دون أدنى مستوى مسجل في سبتمبر الماضي عند 1.360 درهم قد يسمح بإعادة ملامسة مستوى 1.270 درهم قبل 1.220 درهم. الى ذلك، يواجه السهم منطقة مقاومة عند 1.470 درهم-1.500 درهم والتي إذا ما تم تجاوزها الى الأعلى سوف تعزز من احتمالات استهداف مستوى 1.570 درهم وربما 1.700 درهم.

38.842	مؤشر القوة النسبية
-0.030	المتوسط المتحرك المتقارب المتباعد
-12.346	معدل التغير
1.440	المتوسط المتحرك (10)
1.530	المتوسط المتحرك (50)
1.505	المتوسط المتحرك (100)
1.360	الدعم الأول
1.270	الدعم الثاني
1.220	الدعم الثالث
1.500	المقاومة الأولى
1.570	المقاومة الثانية
1.700	المقاومة الثالثة



## شركة الخليج للملاحة القابضة

التحليل الفني لشركة كامكو للاستثمار عن الخليج للملاحة والذي أُغلق عند سعر 0.534 درهم اماراتي. لامس السهم المستوى المستهدف الأول له عند سعر 0.545 درهم (نسبة 23.6 في المائة لأرقام الارتداد لفيبوناتشي من 1.645 درهم-0.208 درهم) تزامنا مع اختراقه للمتوسطات المتحركة. هذا وقد نرى بعض محاولات التراجع على المدى القصير في الفترة القصيرة القادمة لكن الصورة العامة للسهم لا تزال تميل أكثر الى الأعلى وتنبؤ بحدوث تقدم أكبر لاستهداف مستويات 0.615 درهم و0.755 درهم. أما على الجانب الآخر، فان مستويات الدعم القريبة تقع عند 0.460 درهم و0.370 درهم لكن من غير المرجح الهبوط دون الخط الأخير.

70.047	مؤشر القوة النسبية
0.011	المتوسط المتحرك المتقارب المتباعد
21.640	معدل التغير
0.435	المتوسط المتحرك (10)
0.380	المتوسط المتحرك (50)
0.475	المتوسط المتحرك (100)
0.460	الدعم الأول
0.370	الدعم الثاني
0.304	الدعم الثالث
0.615	المقاومة الأولى
0.755	المقاومة الثانية
0.925	المقاومة الثالثة



**المصطلحات:**

**التحليل الفني:** يهدف الى التعرف على اتجاه الأسعار وكشف أي إشارة تنبئ باحتمال تغير مسارها بأسرع وقت ممكن حتى يمكن الاستفادة بذلك قدر المستطاع في اتخاذ قرارات الشراء والبيع في انسب الأوقات بهدف تقليل المخاطر وتعظيم الأرباح.

**الاتجاه:** ميل ملحوظ لتطور الأسعار خلال مدة معينة.

**مقاومة:** حاجز علوي يتوقع عنده أن تنخفض الأسعار بعدما تصل اليه.

**دعم:** مستوى منخفض يتوقع عنده أن ترتفع الأسعار بعد تراجعها اليه.

**كسر حاجز:** علامة تشير الى أن السعر بدأ بأخذ اتجاه معين بعد كسر حاجز مقاومة أو الهبوط دون مستوى دعم.

**مائل الى الصعود:** الاعتقاد بارتفاع الأسعار في المستقبل.

**مائل الى التراجع:** الاعتقاد بانخفاض الأسعار في المستقبل.

**القناة السعرية:** هي خطين متوازيين يتحرك بينهما السعر اما طلوعا أو نزولا.

**منطقة تماسك:** منطقة مكثفة يتحرك فيها السعر بشكل افقي قبل السير بعدها في نفس الاتجاه السابق.

**المتوسط المتحرك:** الاستخدام الشائع للمتوسط المتحرك يكمن في تحديد اتجاه السوق ولمعرفة مستويات المقاومة والدعم.

**المتوسط المتحرك المتقارب المتباعد:** هو مؤشر للزخم الذي يتبع الاتجاه العام حيث يوضح العلاقة بين متوسطين متحركين للأسعار.

**مؤشر القوة النسبية:** هو عبارة عن مذبذب يتحرك ما بين الصفر والمائة حيث ينبئ بدخول السعر منطقة الإفراط في عمليات الشراء أو الإفراط في عمليات البيع.

**الإفراط في عمليات الشراء:** هي حالة تحرك الأسعار بعيدا الى درجة يصل فيها المذبذب الى الحد الأعلى، مما يجعل استمرار الزخم التصاعدي مشكوكا فيه ومعه يتوقع تراجع الأسعار او عدم ارتفاعها أكثر.

**الإفراط في عمليات البيع:** هي حالة يحتدم فيها البيع الى درجة يصل فيها المذبذب الى الحد الأدنى بحيث يصعب مواصلة التراجع وتبدأ التوقعات بتحسين الأسعار وارتفاعها.

**نسب فيبوناتشي:** تشير الى مناطق المقاومة والدعم وحساب مستويات تراجع الأسعار أو تحديد الأهداف السعرية المتوقع الوصول اليها.

**مؤشر حجم التداول:** هو مجموع حجم أيام التداول المرتفعة (مضافة) وأيام التداول المنخفضة (مطروحة)، فاذا تحرك المؤشر مع السعر فذلك يؤكد الاتجاه وإذا ما تحرك عكس السعر، فان ذلك ينبئ بحدوث انعكاس للاتجاه.

إن "كامكو" هي شركة مرخصة تخضع كليا لرقابة هيئة أسواق المال في دولة الكويت ("الهيئة") وبشكل جزئي لرقابة بنك الكويت المركزي ("البنك المركزي").

الغرض من هذا التقرير هو توفير المعلومات فقط. لا يُعتبر مضمون هذا التقرير، بأي شكل من الأشكال، استثماراً أو عرضاً للاستثمار أو نصيحة أو إرشاداً قانونياً أو ضريبياً أو من أي نوع آخر، وينبغي بالتالي تجاهله عند النظر في أو اتخاذ أي قرارات استثمارية. لا تأخذ كامكو بعين الاعتبار، عند إعداد هذا التقرير، الأهداف الاستثمارية والوضع المالي والاحتياجات الخاصة لفرد معين. وبناءً على ما تقدّم، وقيل أخذ أي قرار بناءً على المعلومات الموجودة ضمن هذا المستند، ينبغي على المستثمرين أن يبادروا إلى تقييم الاستثمارات والاستراتيجيات المشار إليها في هذا التقرير على نحو مستقلّ ويقرروا بشأن ملاءمتها على ضوء ظروفهم وأهدافهم المالية الخاصة. يخضع محتوى التقرير لحقوق الملكية الفكرية المحفوظة. كما يُمنع نسخ أو توزيع أو نقل هذا البحث وهذه المعلومات في الكويت أو في أي اختصاص قضائي آخر لأي شخص آخر أو إدراجهم بأي شكل من الأشكال في أي مستند آخر أو مادة أخرى من دون الحصول على موافقتنا الخطية المسبقة.

قد يبرز في بعض الأحوال والظروف، تباين عن تلك التقديرات والتصنيفات الضمنية بسعر القيمة العادلة بالاستعانة بالمعايير أعلاه. كما تعتمد كامكو في سياستها على تحديث دراسة القيمة العادلة للشركات التي قامت بدراستها مسبقاً بحيث تعكس أي تغييرات جوهرية قد تؤثر في توقعات المحلل بشأن الشركة. من الممكن لتقلبات سعر السهم أن تتسبب في انتقال الأسهم إلى خارج نطاق التصنيف الضمني وفق هدف القيمة العادلة في كامكو. يمكن للمحللين أن لا يعددوا بالضرورة إلى تغيير التصنيفات والتقديرات في حال وقوع حالة مماثلة إلا أنه يُتوقع منهم الكشف عن الأسباب الكامنة وراء وجهة نظرهم وأرائهم لعملاء كامكو.

تفضل كامكو صراحة كل بند أو شرط تقررون إضافته على بيان إخلاء المسؤولية أو يتعارض مع البيان المذكور ولن يكون له أي مفعول. تستند المعلومات المتضمنة في هذا التقرير إلى التداولات الجارية والإحصاءات والمعلومات العامة الأخرى التي نعتقد بأنها موثوقة. إننا لا نعلن أو نضمن بأن هذه المعلومات صحيحة أو دقيقة أو تامة وبالتالي لا ينبغي التعويل عليها. لا نلتزم كامكو بتحديث أو تغيير أو تعديل هذا التقرير أو بإبلاغ أي مستلم في حال طاول تغيير ما أي رأي أو توقع أو تقدير مبين فيه أو بات بالتالي غير دقيق. إن نشر هذا التقرير هو لأغراض إعلامية بحتة لا تمت بصلة لأي غرض استثماري أو تجاري. لا ينشأ عن المعلومات الواردة في التقارير المنشورة أي التزام قانوني وأو اتفاقية ملزمة، بما في ذلك على سبيل المثال لا الحصر، أي التزام بتحديث معلومات مماثلة. إنكم تملكون مسؤولية إجراء أبحاثكم الخاصة وتحليل المعلومات المتضمنة أو المشار إليها في هذا التقرير وتقييم مميزات ومخاطر المتعلقة بالأوراق المالية موضوع التقرير أو أي مستند آخر. وعلاوة على ذلك، من الممكن أن تخضع بيانات/معلومات محددة للبيود والشروط المنصوص عليها في اتفاقيات أخرى تشكل كامكو طرفاً فيها.

لا يجب تفسير أي عبارة واردة في هذا التقرير على أنه طلب أو عرض أو توصية بشراء أو التصرف في أي استثمار أو بالالتزام بأي معاملة أو بتقديم أي نصيحة أو خدمة استثمارية. إن هذا التقرير موجه إلى العملاء المحترفين وليس لعملاء البيع بالتجزئة ضمن مفهوم قواعد هيئة السوق المالية. لا ينبغي على الآخرين ممن يستلمون هذا التقرير التعويل عليه أو التصرف وفق مضمونه. يتوجب على كل كيان أو فرد يصيخ بحوزته هذا التقرير أن يتلخّص على مضمونه ويحترم القيود الواردة فيه وأن يمتنع عن التعويل عليه أو التصرف وفق مضمونه حيث يُعدّ من غير القانوني تقديم عرض أو دعوة أو توصية لشخص ما من دون التقيد بأي ترخيص أو تسجيل أو متطلبات قانونية.

### تحذيرات من المخاطر

تتخذ الأسعار أو التخمينات أو التوقعات صفة دلالية بحتة ولا تهدف بالتالي إلى توقع النتائج الفعلية بحيث قد تختلف بشكل ملحوظ عن الأسعار أو التخمينات أو التوقعات المبينة في هذا التقرير. قد ترتفع قيمة الاستثمار أو تنخفض، وقد تشبه قيمة الاستثمار كما الإيرادات المحقق منه تقلبات من يوم لآخر بنتيجة التغييرات التي تطاول الأسواق الاقتصادية ذات الصلة (بما في ذلك، على سبيل المثال لا الحصر، التغييرات الممكنة وغير الممكنة توقعها في أسعار الفائدة، وأسعار الصرف الأجنبية، وأسعار التأخير وأسعار الدفع المسبق والظروف السياسية أو المالية، الخ...).

لا يدل الأداء الماضي على النتائج المستقبلية. تعدّ كافة الآراء أو التقديرات أو التخمينات (أسعار الأسهم محل البحث والتقديرات بشكل خاص) غير دقيقة بالأساس وتخضع للرأي والتقدير. إنها عبارة عن آراء وليست حقائق تستند إلى توقعات وتقديرات راهنة وتعول على الاعتقادات والفرصيات. قد تختلف المحصّلات والعوائد الفعلية اختلافاً جوهرياً عن المحصّلات والعوائد المصرّح عنها أو المتوقعة وليس هناك أي ضمانات للأداء المستقبلي. تنشأ عن صفقات معينة، بما فيها الصفقات المشتملة على السلع والخيارات والمشتقات الأخرى، مخاطر هامة لا تناسب بالتالي جميع المستثمرين. لا يعتزم هذا التقرير على رصد أو عرض كافة المخاطر (المباشرة أو غير المباشرة) التي ترتبط بالاستثمارات أو الاستراتيجيات المشار إليها في هذا التقرير.

### تضارب المصالح

تقدم كامكو والشركات التابعة خدمات مصرفية استثمارية كاملة وقد يتخذ مدراء ومسؤولين وموظفين فيها، مواقف تتعارض مع الآراء المبينة في هذا التقرير. يمكن لموظفي البيع وموظفي التداول وغيرهم من المختصين في كامكو تزييد عملائنا ومكاتب التداول بتعليقات شفوية أو خطية حول السوق أو باستراتيجيات للتداول تعكس آراء متعارضة مع الآراء المبينة صراحة في هذا التقرير. يمكن لإدارة الأصول ومكاتب التداول خاصتنا وأعمالنا الاستثمارية اتخاذ قرارات استثمارية لا تتناغم والتوصيات أو الآراء المبينة صراحة في هذا التقرير. يجوز لكامكو أن تقيم أو تسعى لإقامة علاقات على مستوى خدمات الاستثمار المصرفية أو علاقات عمل أخرى تحصل في مقابلها على تعويض من الشركات موضوع هذا التقرير. لم تتم مراجعة الحقائق والآراء المبينة في هذا التقرير من قبل المختصين في مجالات عمل أخرى في كامكو، بما في ذلك طاقم الخدمات المصرفية الاستثمارية، ويمكن ألا تجسّد معلومات يكون هؤلاء المختصين على علم بها. يمتلك بنك الخليج المتحد-البحرين غالبية أسهم كامكو ويمكن أن ينشأ عن هذه الملكية أو أن تشهد على تضارب مصالح.

### إخلاء المسؤولية القانونية والضمانة

لا تقدم كامكو إعلانات أو ضمانات صريحة أو ضمنية. وإننا، وفي الحدود الكاملة التي يسمح بها القانون المنطبق، نخلي بموجب صراحة مسؤوليتنا عن أي وكافة الإعلانات والضمانات الصريحة والضمنية، أيًا كان نوعها، بما في ذلك على سبيل المثال لا الحصر، كل ضمانات تتعلق بدقة المعلومات أو ملاءمتها للوقت أو ملاءمتها لغرض معين وأو كل ضمانات تتعلق بعدم المخالفة. لا تقبل كامكو تحمّل أي مسؤولية قانونية في كافة الأحوال، بما في ذلك (على سبيل المثال لا الحصر) تعويلكم على المعلومات المتضمنة في هذا التقرير، وأي إغفال عن أي أضرار أو خسائر أيًا كان نوعها، بما في ذلك (على سبيل المثال لا الحصر) أضرار مباشرة، غير مباشرة، عرضية، خاصة أو تبعية، أو مصاريف أو خسائر تنشأ عن أو ترتبط بالاستناد على هذا التقرير أو بعدم التمكن من الاستناد عليه، أو ترتبط بأي خطأ أو إغفال أو عيب أو فيروس الحاسوب أو تعطل النظام، أو خسارة ربح أو شهرة أو سمعة، حتى وإن تمّ الإبلاغ صراحة عن احتمال التعرّض لخسائر أو أضرار مماثلة، بحيث تنشأ عن أو ترتبط بالاستناد على هذا التقرير. لا نستثنى واجباتنا أو مسؤولياتنا المنصوص عليها بموجب القوانين المطبقة والملزّمة.

---

شركة كامكو للاستثمار - ش.م.ك (عامّة)  
برج الشهيد، شارع خالد بن الوليد، منطقة شرق  
ص.ب 28873 الصفاة 13149 دولة الكويت  
هاتف : 1852626 (965)+ فاكس: 22492395 (965)+  
البريد الإلكتروني: [Kamcoird@kamconline.com](mailto:Kamcoird@kamconline.com)  
الصفحة الإلكترونية: <http://www.kamconline.com>